



**NOTICE DE REMPLACEMENT DE SOUFLANT
BLOWER REPLACEMENT MANUAL
ANLEITUNG FÜR DEN AUSTAUSCH DES HEIZLÜFTERS**

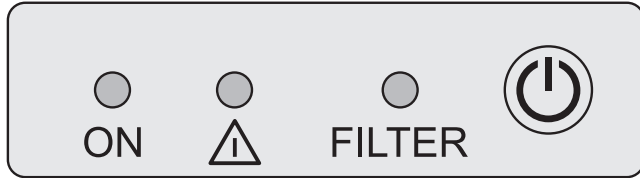
REF. 40015886

29/05/17

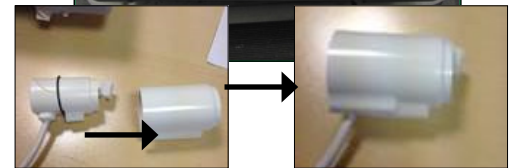
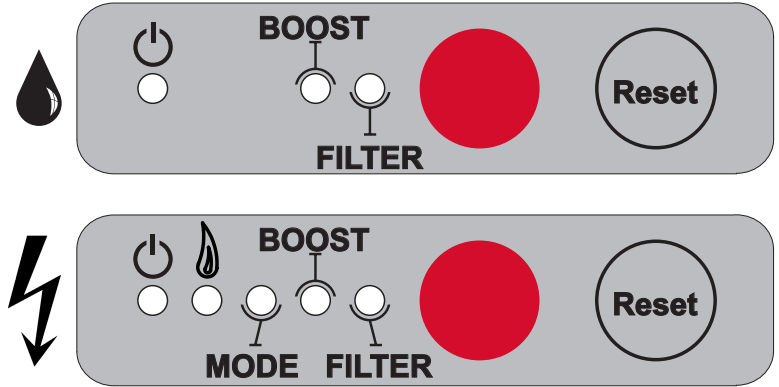
V2

Page 1/1

**Interface - Ancien soufflant
Control display - Old blower
Bedienfeld - Alter Heizlüfter**



**Interface - Nouveau soufflant
Control display - New blower
Bedienfeld - Neuer Heizlüfter**



Le nouveau soufflant est compatible avec l'ancien et peut donc le remplacer.

The new blower is compatible with the old one and therefore can replace it.

Der neue Heizlüfter ist kompatibel mit dem Vorgängermodell und kann diesen daher vollständig ersetzen.

ATTENTION

Les vis de fixation du soufflant ne sont pas les mêmes sur les anciens et nouveaux modèles.

WARNING

The mounting screws of the blower are different on the old and new models.

HINWEIS

Die Befestigungsschrauben der neuen Heizlüfter sind kleiner als die älterer Modelle.



**Cache-résistance
Immersion heater cover
Kunststoffkopf**

894921	COV-IMH-BLO-2016-9016	COQUE-SOUFFLANT-ELEC-2016-BLAN
894928	COV-IMH-BLO-2016-0008	COQUE-SOUFFLANT-ELEC-2016-CHRO
894929	COV-IMH-BLO-2016-PAI	COQUE-SOUFFLANT-ELEC-2016-COUL

White
Chromium
Color



RÉF KIT	TYPE SOUFFLANT
10002385	Soufflant eau chaude sans prise
40001214	Soufflant eau chaude avec prise
10002386	Soufflant électrique sans prise
40000749	Soufflant électrique avec prise

INSTRUCTIONS :

Avant de commencer il faut :

- Couper le disjoncteur ;
- Débrancher électriquement le radiateur.



APPAREIL EAU CHAUDE :

- Couper l'arrivée d'eau générale ;
- Purger et vidanger l'appareil ;
- Débrancher les arrivée et sortie d'eau de l'appareil.

MATÉRIEL NÉCESSAIRE :

- Clé BTR de 10 ;
- Clé BTR de 1,5.

LISTE DES COMPOSANTS :

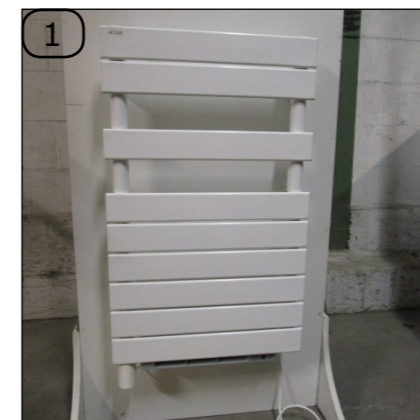
- 1 soufflant ;
- 4 vis ;
- 1 clé torx T10 ;
- 1 cache chromé (sèche-serviettes électrique uniquement)
- 1 notice.

FR.....Page 3
EN.....Page 9
DE.....Seite 15

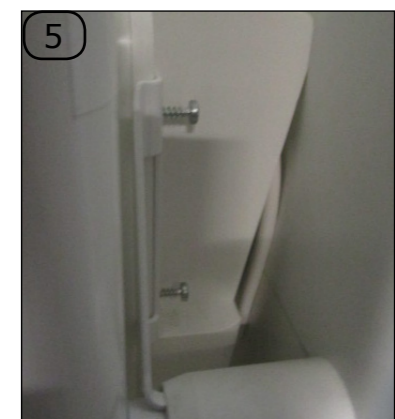
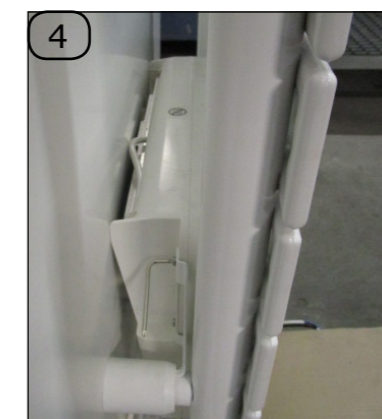
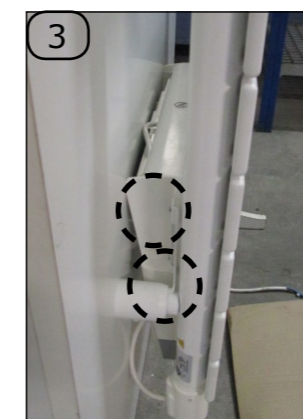
 Sur certains modèles de sèche-serviettes le soufflant est protégé par une coque métallique. Celle-ci doit être fixée, comme le soufflant, sur les oreilles métalliques.




A) Démontage de l'ancien soufflant



Préparer l'appareil tel que décrit précédemment.



Retirer les 4 vis sur les oreilles métalliques à l'aide de la clé torx fournie.



APPAREIL ÉLECTRIQUE UNIQUEMENT :
Desserrer la tête avec une clé BTR 1,5.
Extraire la tête, le câble d'alimentation de la résistance doit venir avec.



Extraire le bloc soufflant.

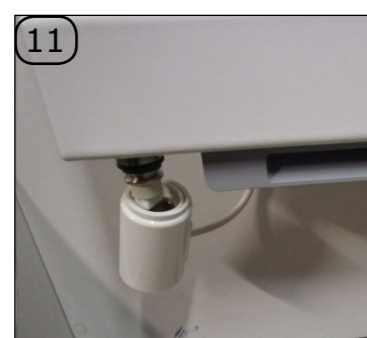
APPAREIL ÉLECTRIQUE UNIQUEMENT :
Lors du retrait de la tête, vérifier que les 2 joints d'étanchéité sont bien restés en place sur la résistance.



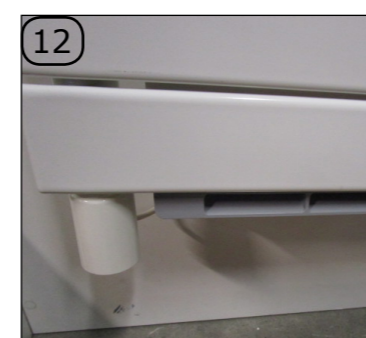
B) Montage du nouveau soufflant



Insérer le nouveau soufflant en position dans son compartiment. Il doit venir en butée.



APPAREIL ÉLECTRIQUE UNIQUEMENT :
Rebrancher la résistance.
Remettre la tête en place et la revisser.



Remettre les 4 vis en place sur les oreilles métalliques et revisser.
Refaire les branchements nécessaires.



L'extraction du soufflant ne sera possible que si l'appareil a été monté selon les préconisations de hauteur au sol fournies. Dans le cas contraire il sera nécessaire de démonter entièrement le sèche-serviettes de son support.

RÉF KIT	TYPE SOUFFLANT
10002385	Soufflant eau chaude sans prise
40001214	Soufflant eau chaude avec prise
10002386	Soufflant électrique sans prise
40000749	Soufflant électrique avec prise

MATÉRIEL NÉCESSAIRE :

- Pince coupante ;
- Tournevis cruciforme ;
- Clé BTR de 1,5.

LISTE DES COMPOSANTS :

- 1 soufflant ;
- 4 vis ;
- 1 clé torx T10 ;
- 1 cache chromé (sèche-serviettes électrique uniquement) ;
- 1 notice.

A) Démontage de l'ancien soufflant



Ouvrir l'appareil.

INSTRUCTIONS :

- Avant de commencer il faut :
- Couper le disjoncteur ;
 - Débrancher électriquement le radiateur ;
 - Étaler au sol une couverture qui servira à protéger le radiateur.



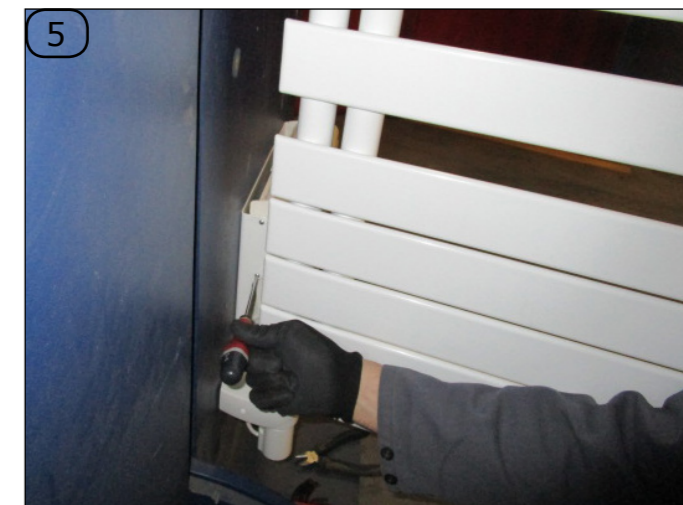
APPAREIL EAU CHAUDE :

- Couper l'arrivée d'eau générale ;
- Purger et vidanger l'appareil ;
- Débrancher les arrivées et sorties d'eau de l'appareil.

Sur certains modèles de sèche-serviettes le soufflant est protégé par une coque métallique. Celle-ci doit être fixée, comme le soufflant, sur les oreilles métalliques.



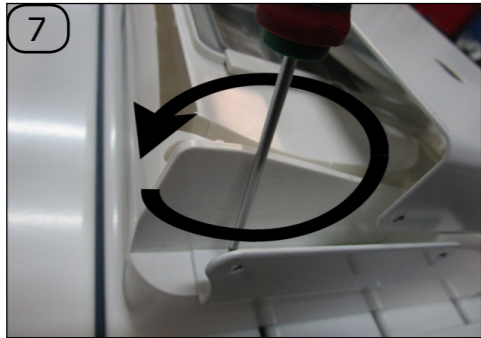
Désolidariser le soufflant de sa platine en dévissant les deux oreilles en métal avec le tournevis cruciforme.



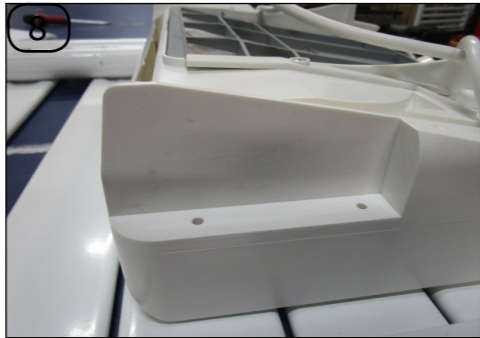
Attention à bien retirer les 4 vis.



Déposer le soufflant.



Dévisser les oreilles métalliques de chaque côté du soufflant avec un tournevis Torx T10 et conserver celles-ci pour le remontage.



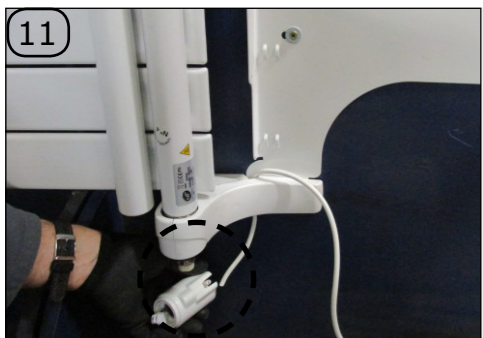
APPAREIL ÉLECTRIQUE UNIQUEMENT :

Dévisser la tête avec une clé BTR 1,5.
Extraire la tête, le câble d'alimentation de la résistance doit venir avec.



APPAREIL ÉLECTRIQUE UNIQUEMENT :

Lors du retrait de la tête, vérifier que les 2 joints d'étanchéité sont bien restés en place sur la résistance.



APPAREIL ÉLECTRIQUE UNIQUEMENT :

Couper le câble d'alimentation de la résistance afin de pouvoir l'extraire de la fixation murale. Le soufflant peut désormais être enlevé complètement.

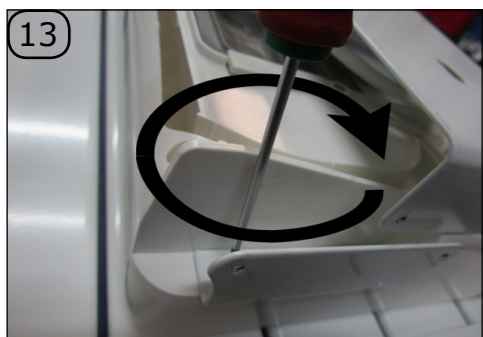


APPAREIL ÉLECTRIQUE UNIQUEMENT :

Passer le câble d'alimentation de la résistance dans la console de fixation inférieure (voir procédure de démontage de la console page suivante).
Rebrancher l'alimentation de la résistance. Remettre le boîtier en place sur la résistance et le visser.

Revisser les 4 vis de la platine support du soufflant sur les oreilles métalliques.
Opérer le raccordement en eau et électricité de l'appareil selon nécessité.

B) Montage du nouveau soufflant



Remonter les oreilles métalliques sur le nouveau soufflant.



Replacer le soufflant sur sa platine support.



MATÉRIEL NÉCESSAIRE :

- Tournevis Torx T10

INSTRUCTIONS :

Avant de commencer il faut :

- Couper le disjoncteur ;
- Débrancher électriquement le radiateur ;
- Étaler au sol une couverture qui servira à protéger le radiateur.

APPAREIL EAU CHAUDE :

- Couper l'arrivée d'eau générale ;
- Purger et vidanger l'appareil ;
- Débrancher les arrivées et sorties d'eau de l'appareil.



Démonter le cache-fixation en plastique en séparant les deux parties à l'aide du tournevis Torx T10.



Procéder de même avec le cache-fixation du bas.



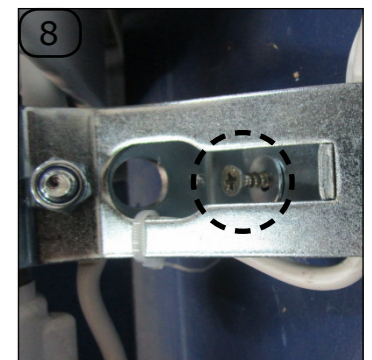
Ouvrir l'appareil et dévisser la vis du bas de chaque côté de la platine de fixation murale (partie soufflant) à l'aide du tournevis cruciforme.



Il est maintenant possible de faire pivoter le soufflant afin d'accéder à la platine de fixation murale.



Dévisser complètement les 4 vis « apparentes » (deux vis du haut sur la platine et vis la plus à l'intérieur de l'appareil pour les consoles rotatives haut et bas).



Dévisser partiellement les 2 vis restantes (intérieur des consoles rotatives haut et bas). Vous pouvez maintenant soulever l'appareil et le désolidariser de la cloison.

RÉF KIT	PUISSANCE
10002387	500W
10002388	750W
10002389	1000W

MATÉRIEL NÉCESSAIRE :

- Clé de 25 ;
- Clé dynamométrique.

LISTE DES COMPOSANTS :

- 1 résistance ;
- 1 joint ;
- 1 tube de loctite ;
- 1 notice ;
- papier absorbant ou chiffon.

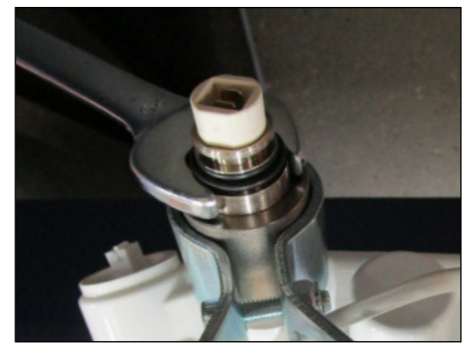
INSTRUCTIONS :

Avant de commencer il faut :

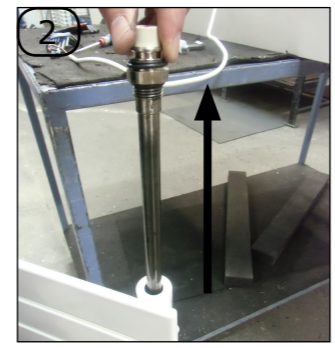
- Couper le disjoncteur ;
- Débrancher électriquement le radiateur ;
- Étaler au sol une couverture qui servira à protéger le radiateur ;
- Déposer l'appareil et démonter le soufflant tel que précédemment indiqué suivant le type de modèle.



Attention à toujours placer l'appareil avec la résistance orientée vers le haut afin d'éviter toute fuite d'huile.

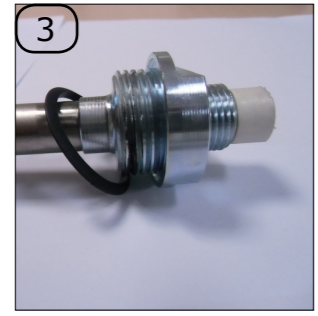


Débloquer la résistance à l'aide d'une clé de 25. Finir de dévisser la résistance manuellement.

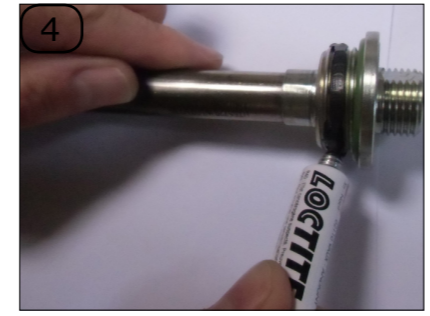


Retirer la résistance en essuyant l'huile. Nettoyer soigneusement le taraudage, il ne doit y avoir ni huile ni reste de joint sur le corps de chauffe. Attention de ne rien faire tomber dans l'appareil lors du nettoyage.

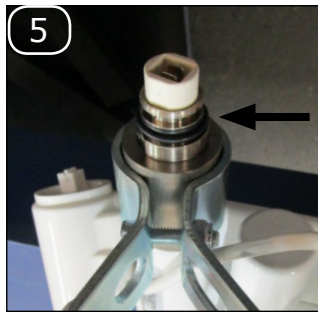
⚠ Pour des raisons de sécurité et de risque de dysfonctionnement du produit, ne pas ajouter ou enlever de fluide sans instruction préalable. Tout ajout de fluide autre que celui d'origine est strictement prohibé.



Placer le joint sur la résistance neuve.



Déposer la pâte d'étanchéité sur la résistance neuve.



Introduire la résistance dans son compartiment. Serrer la résistance à 50 N.m avec la clé dynamométrique. S'assurer que la résistance possède bien 2 joints d'étanchéité.

Rebrancher la résistance. Remonter le soufflant et l'appareil au mur tel que précédemment indiqué suivant le type de modèle.



ROHS : conforme à la directive 2011/65/UE
DEEE : conforme à la directive 2012/19/UE
Traitement des appareils électriques et électroniques en fin de vie. Ce symbole indique que ce produit ne doit pas être traité avec les déchets ménagers. Il doit être remis à un point de collecte approprié qui se chargera de son recyclage. En s'assurant que ce produit est bien mis au rebut de manière correcte, vous aiderez à prévenir les conséquences négatives potentielles pour l'environnement et la santé humaine.

REF. KIT	BLOWER TYPE
10002385	Hot water blower without plug
40001214	Hot water blower with plug
10002386	Electric blower without plug
40000749	Electric blower with plug

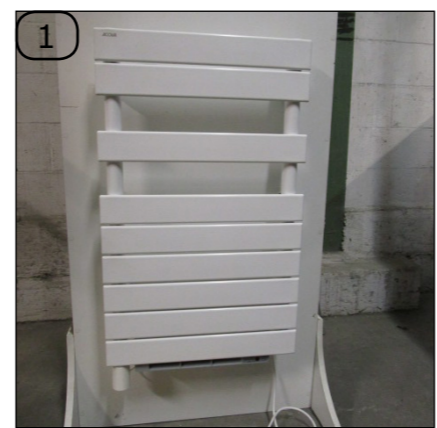
TOOLS REQUIRED:

- 10 hex key;
- 1.5 hex key.

LIST OF COMPONENTS IN THE KIT:

- 1 blower;
- 4 screws;
- 1 torx key T10;
- 1 chrome cover (only electric towel dryer radiator);
- 1 manual.

A) Removing the old blower



Prepare the appliance as described above.

INSTRUCTIONS:

Before you start, you must:

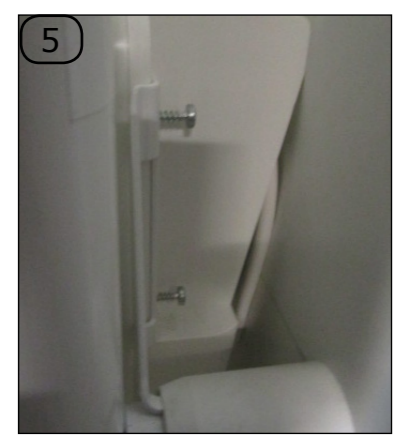
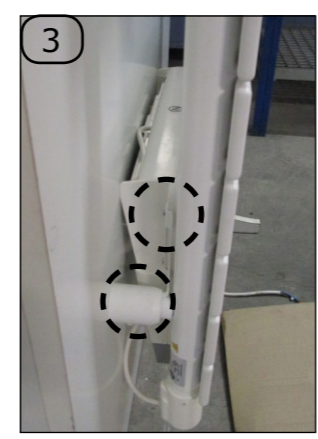
- Cut the radiator circuit breaker;
- Disconnect power to the radiator.



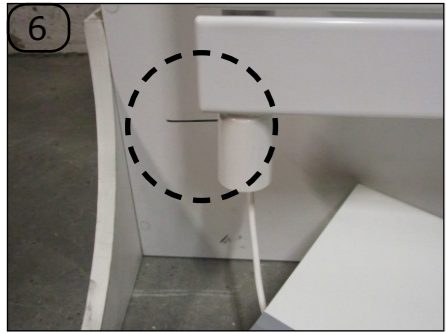
HOT WATER APPLIANCE:

- Turn off main water supply;
- Drain and bleed the appliance;
- Disconnect water intake and outlet of the appliance.

⚠ On some towel dryer models the blower is protected by a metal cover. Like the blower, this must be fixed on metal tags.





Remove the 4 screws on the metal tags using the torx key supplied.



ELECTRICAL APPLIANCE ONLY:
Loosen the head with a 1.5 hex key.
Extract the head, the heating element power cable should come with it.

ELECTRICAL APPLIANCE ONLY:
When removing the head, check that the 2 watertight seals are properly in place on the heating element.


Extract the blower unit.

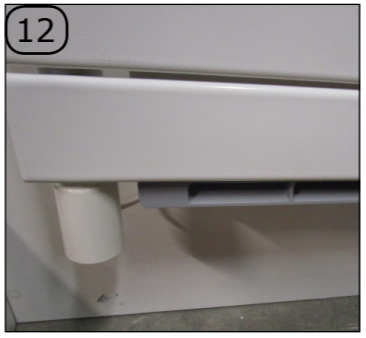
B) Fitting the new blower




Insert the new blower into position in its compartment. It should slot into place.



ELECTRICAL APPLIANCE ONLY:
Reconnect the heating element.
Put the head back in place and screw in place.



Put the 4 screws back in place on the metal tags and screw them in place.
Replace the connections as required.



It will only be possible to remove the blower if the appliance has been mounted as recommended for the height above the floor. Otherwise, it will be necessary to remove the towel dryer completely from its support.

REF. KIT	BLOWER TYPE
10002385	Hot water blower without plug
40001214	Hot water blower with plug
10002386	Electric blower without plug
40000749	Electric blower with plug

TOOLS REQUIRED:

- Cutting pliers;
- Crosshead screwdriver;
- 1.5 hex key.

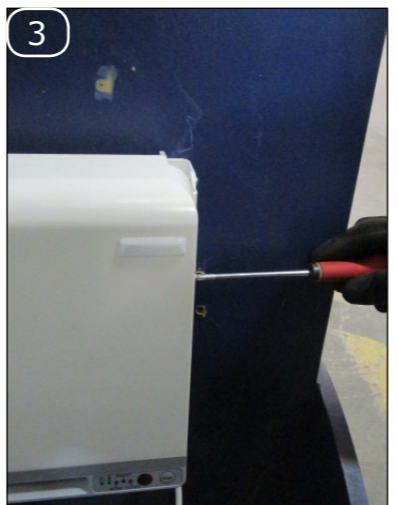
LIST OF COMPONENTS IN THE KIT:

- 1 blower;
- 4 screws;
- 1 torx key T10;
- 1 chrome cover (only electric towel dryer radiator);
- 1 manual.

A) Removing the old blower



Open the appliance.




Detach the blower from its plate, unscrewing the two metal tags with the crosshead screwdriver.



Make sure you remove all 4 screws.

INSTRUCTIONS:

- Before you start, you must:
- Cut the radiator circuit breaker;
 - Disconnect power to the radiator;
 - Spread a cover on the ground to protect the radiator.
- 

HOT WATER APPLIANCE:

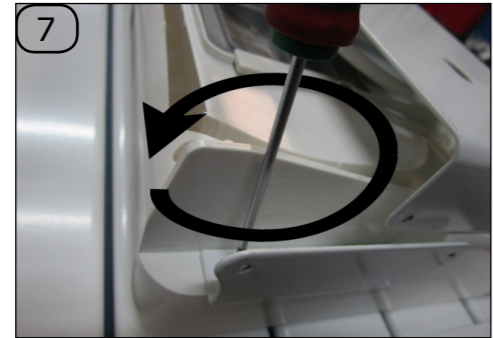
- Turn off main water supply;
- Drain and bleed the appliance;
- Disconnect water intake and outlet of the appliance.

On some towel-dryer models the blower is protected by a metal cover. Like the blower, this must be fixed on metal tags.

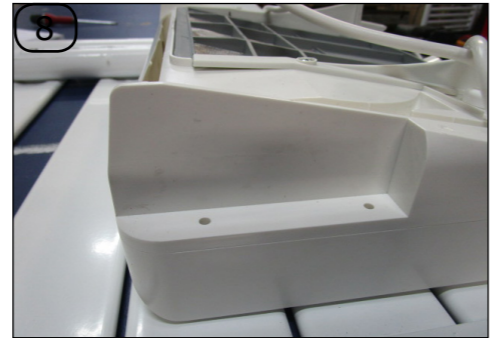




Remove the blower.





Unscrew the metal tags each side of the blower with a Torx T10 screwdriver and keep them for refitting.



ELECTRICAL APPLIANCE ONLY:
Loosen the head with a 1.5 hex key.
Extract the head, the heating element power cable should come with it.



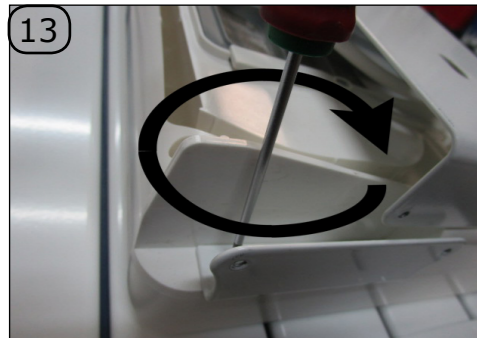
ELECTRICAL APPLIANCE ONLY:
When removing the head, check that the 2 watertight seals are properly in place on the heating element.


ELECTRICAL APPLIANCE ONLY:
Cut the power cable from the heating element so you can extract it from the wall mounting. The blower can now be completely removed.



B) Fitting the new blower



Fit the metal tags onto the new blower.



Replace the blower on its support plate.

ELECTRICAL APPLIANCE ONLY:
Pass the power cable for the heating element into the lower fixing unit (see the procedure for removing the unit on the next page). Reconnect the heating element power supply. Replace the box onto the heating element and screw it up.

Screw the 4 screws of the blower support plate onto the metal tags. Connect water and electricity to the appliance as necessary.



TOOLS REQUIRED:

- Torx T10 screwdriver

HOT WATER APPLIANCE:

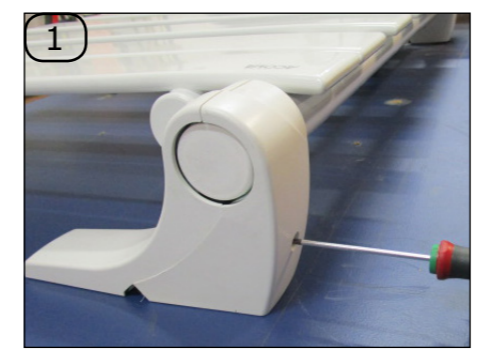
- Turn off main water supply;
- Drain and bleed the appliance;
- Disconnect water intake and outlet of the appliance.



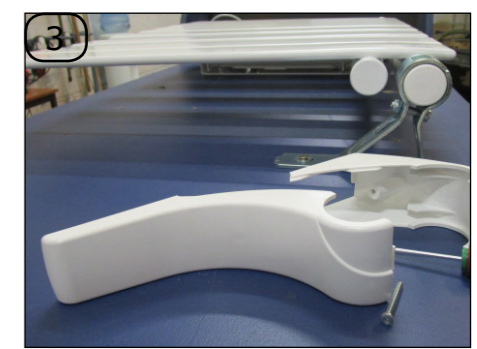
INSTRUCTIONS:

Before you start, you must:

- Cut the radiator circuit breaker;
- Disconnect power to the radiator;
- Spread a cover on the ground to protect the radiator.



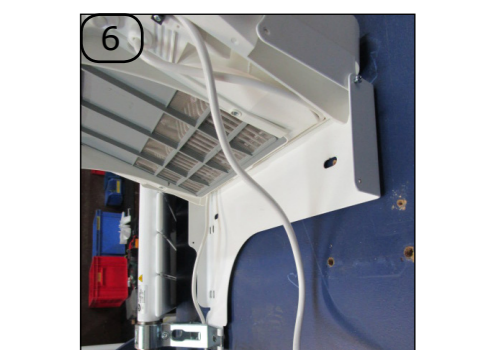
Remove the plastic fixing cover separating the two parts, using the Torx T10 screwdriver.



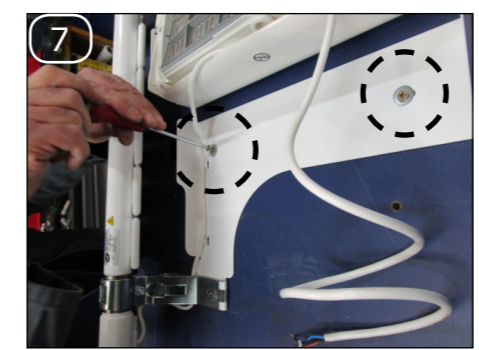
Do the same with the lower fixing cover.



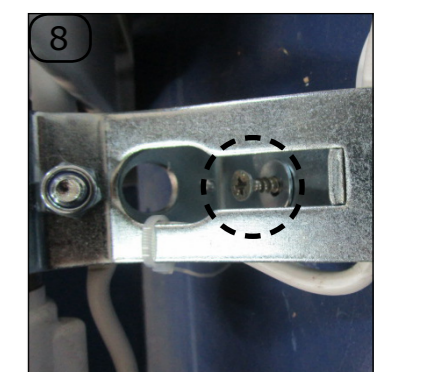
Open the appliance, and unscrew the screw on each side of the wall fixing plate at the bottom (blower part) using the crosshead screwdriver.



It is now possible to pivot the blower to access the wall fixing plate.



Completely unscrew the 4 "exposed" screws (two screws at the top on the plate and another screw inside the appliance for the upper and lower rotary units).



Partially unscrew the remaining 2 screws (inside the upper and lower rotary units). You can now lift the appliance and detach it from the wall.

REF. KIT	POWER
10002387	500W
10002388	750W
10002389	1000W

- TOOLS REQUIRED:**
- Flat 25mm spanner;
 - Torque wrench.
- LIST OF COMPONENTS IN THE KIT:**
- 1 heating element;
 - 1 seal;
 - 1 tube of sealing paste (Loctite);
 - 1 manual;
 - absorbent paper or cloth.

INSTRUCTIONS:

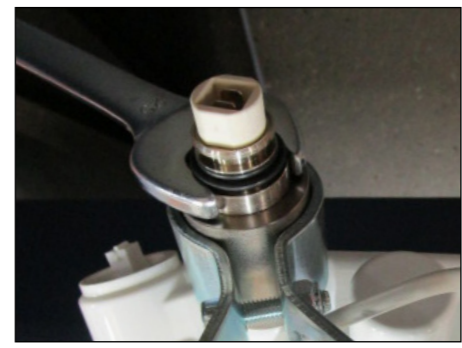
Before you start, you must:

- Cut the radiator circuit breaker;
- Disconnect power to the radiator;
- Spread a cover on the ground to protect the radiator;
- Put the appliance down and remove the blower, as described above, depending on the model type.

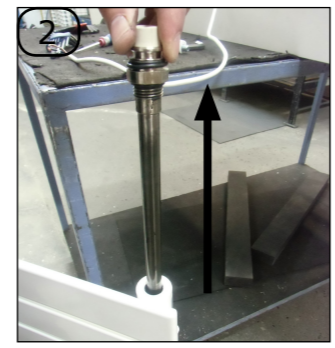


1

Take care always to put the appliance down with the heating element upwards, to avoid any oil leaks.

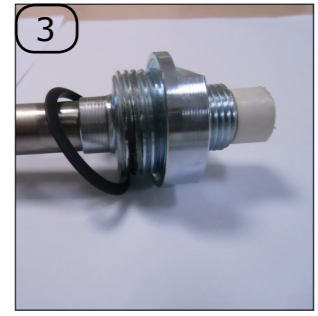


Release the heating element with the 22mm spanner. Finish unscrewing the heating element manually.

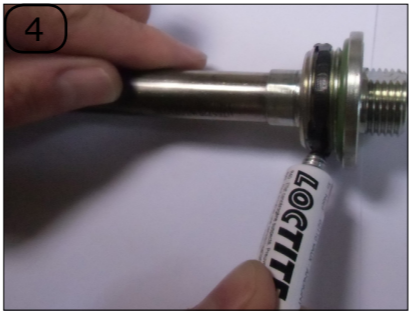


Remove the heating element, wiping the oil. Carefully clean the tap there must be no oil or remains of the seal on the heating body. Take care to let nothing fall into the appliance while cleaning.

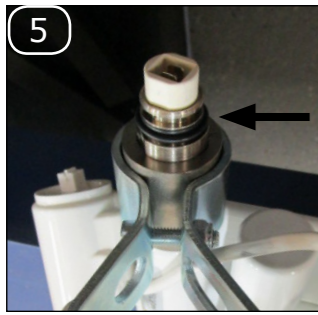
! For safety reasons and in case of product malfunction, do not remove or add fluid, without prior instructions. Any addition of a fluid other than the original is strictly forbidden.



Put the seal on the new heating element.



Put the sealing paste onto the new heating element.



Put the element into its compartment. Tighten the heating element to 5 daN.m with the torque wrench. Make sure that the heating element has 2 watertight seals.

Reconnect the heating element. Refit the blower and appliance on the wall as described above, depending on the model type.

ART.-NR. KIT	LÜFTERTYP
10002386	Elektrobetrieb, ohne Stecker
40000749	Elektrobetrieb, mit Stecker

VORGEHENSWEISE:

Führen Sie vor dem Beginn der Arbeiten die folgenden Vorbereitungen durch:

- Schalten Sie den Heizkörper am Schalter aus;
- Trennen Sie den Heizkörper von der Stromversorgung;
- Legen Sie eine Decke zum Ablegen des Heizkörpers aus.



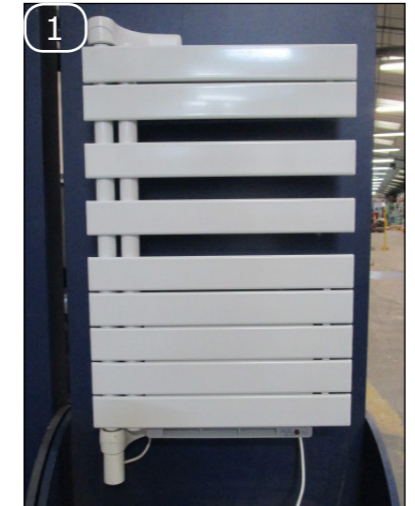
ERFORDERLICHE WERKZEUGE UND MATERIALIEN:

- Seitenschneider;
- Kreuzschlitzschraubendreher;
- Innensechskantschlüssel (Größe 1,5).

LIEFERUMFANG DES KITS:

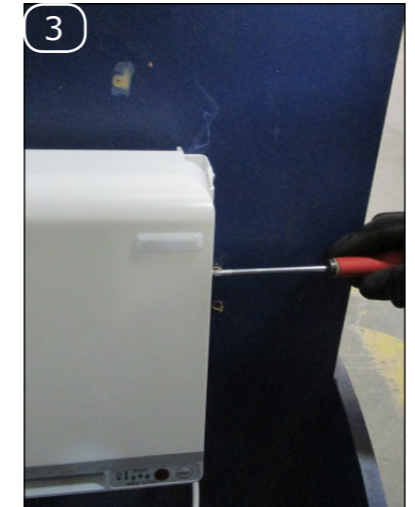
- 1 Heizlüfter;
- 4 Schrauben;
- Torx-Schraubendreher (Größe T10);
- 1 verchromte Abdeckung (nur für elektrisch betriebene Handtuchtrockner);
- 1 Anleitung.

A) Abbau des alten Heizlüfters

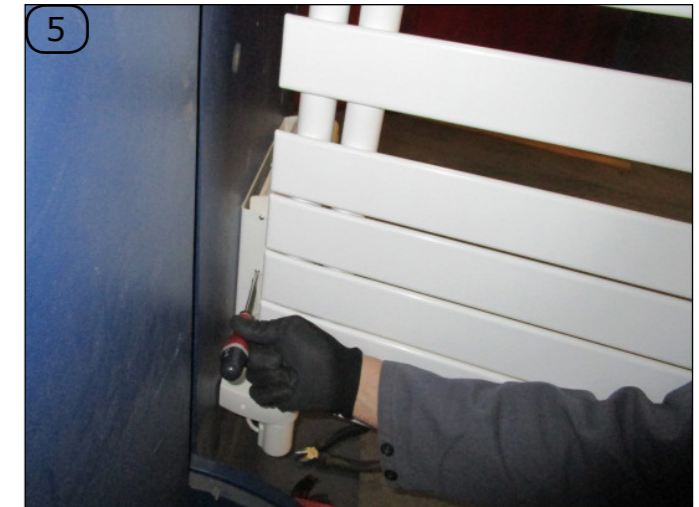


Schwenken Sie den Heizkörper von der Wand ab.

Bei einigen Heizkörpermodellen ist der Heizlüfter mit einer Metallabdeckung versehen. Diese muss, wie der Heizlüfter auch, an den Metallwinkeln befestigt werden.



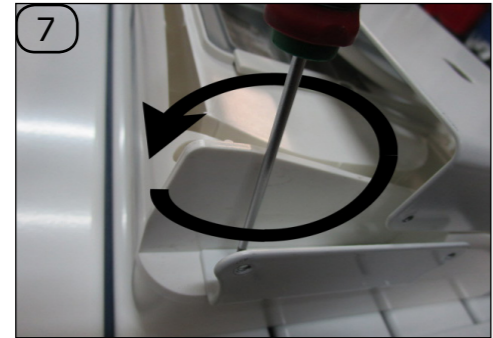
Lösen Sie die Schrauben an den Metallwinkeln mithilfe eines Kreuzschlitzschraubendrehers, um den Heizlüfter aus seiner Halterung zu lösen.



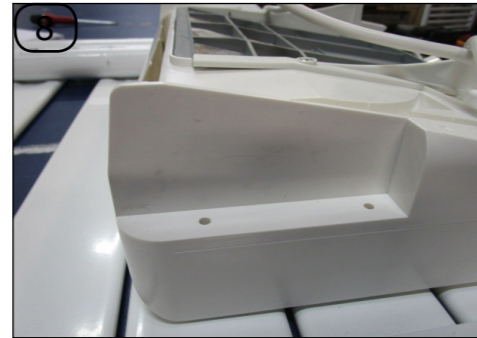
Bewahren Sie die 4 Schrauben gut auf.



Legen Sie den Heizlüfter ab.



Schrauben Sie die Metallwinkel an beiden Seiten des Heizlüfters mit einem Torx-Schraubendreher der Größe T10 ab und bewahren Sie sie für den Wiederaufbau auf.



Lösen Sie den Kunststoffkopf der Heizpatrone mit einem 1,5er Innensechskantschlüssel. Ziehen Sie den Heizpatronenkopf inklusive des daran befestigten Stromkabels ab.



HINWEIS:
Stellen Sie nach dem Abbau der Kunststoffkappe sicher, dass die zwei Dichtringe an der Heizpatrone verbleiben.



Trennen Sie das Stromkabel von der Heizpatrone, um dieses aus der Wandbefestigung lösen zu können. Der Heizlüfter ist nun vollständig ausgebaut.



HINWEIS:
Führen Sie das Stromkabel der Heizpatrone an der unteren Wandbefestigung durch (siehe Vorgehensweise zum Abbau der Befestigung auf der nächsten Seite). Schließen Sie das Stromkabel für die Heizpatrone wieder an. Bringen Sie das Regelgehäuse der Heizpatrone wieder an und schrauben Sie es fest.

Schrauben Sie die 4 Schrauben für die Befestigung des Heizlüfters wieder in die Metallwinkel. Stellen Sie bei Bedarf die erforderlichen Strom- und Wasseranschlüsse des Heizkörpers wieder her.

B) Einbau des neuen Heizlüfter (siehe folgende seite)



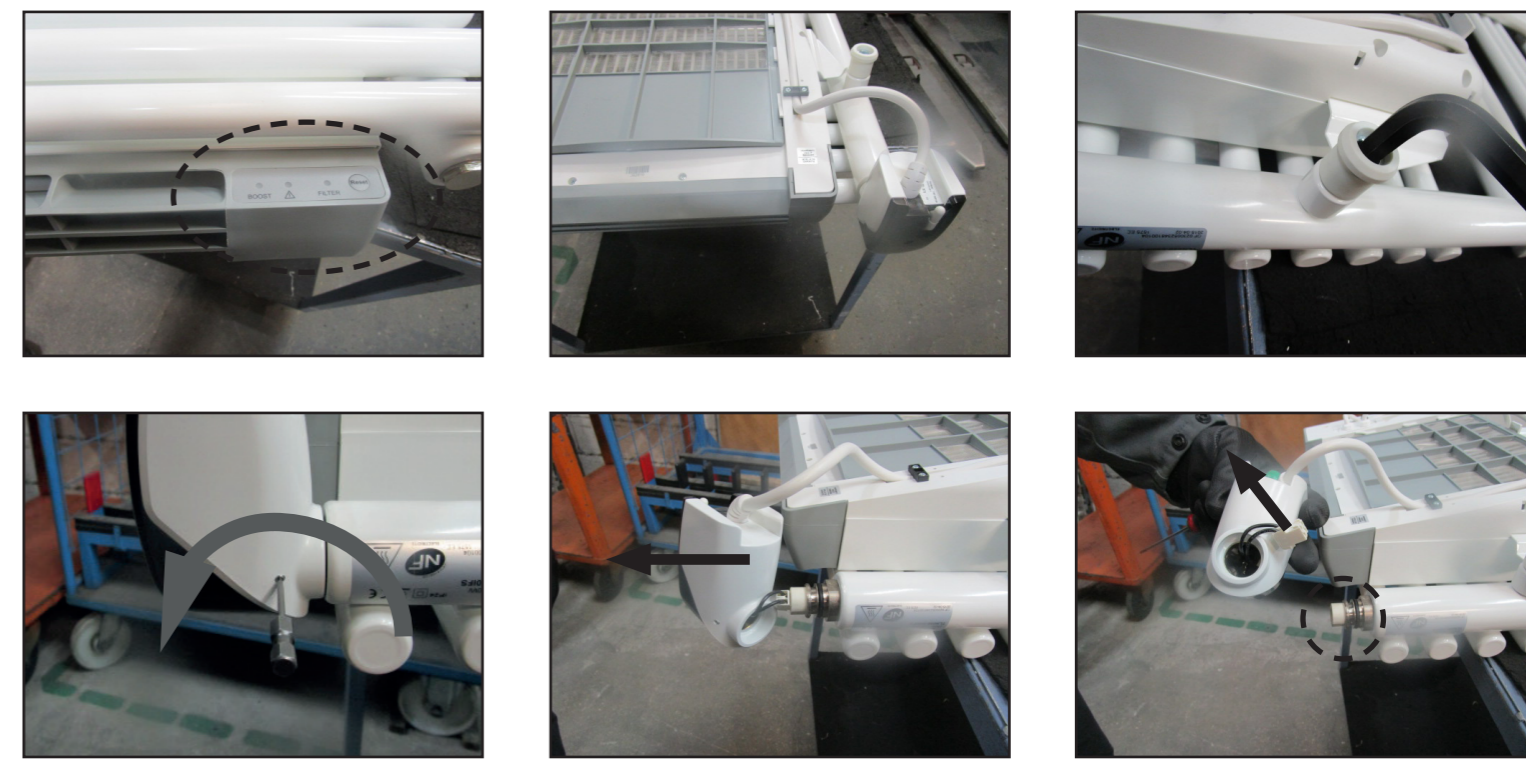
Schrauben Sie die Metallwinkel mit den vier mitgelieferten Schrauben an den neuen Heizlüfter an.



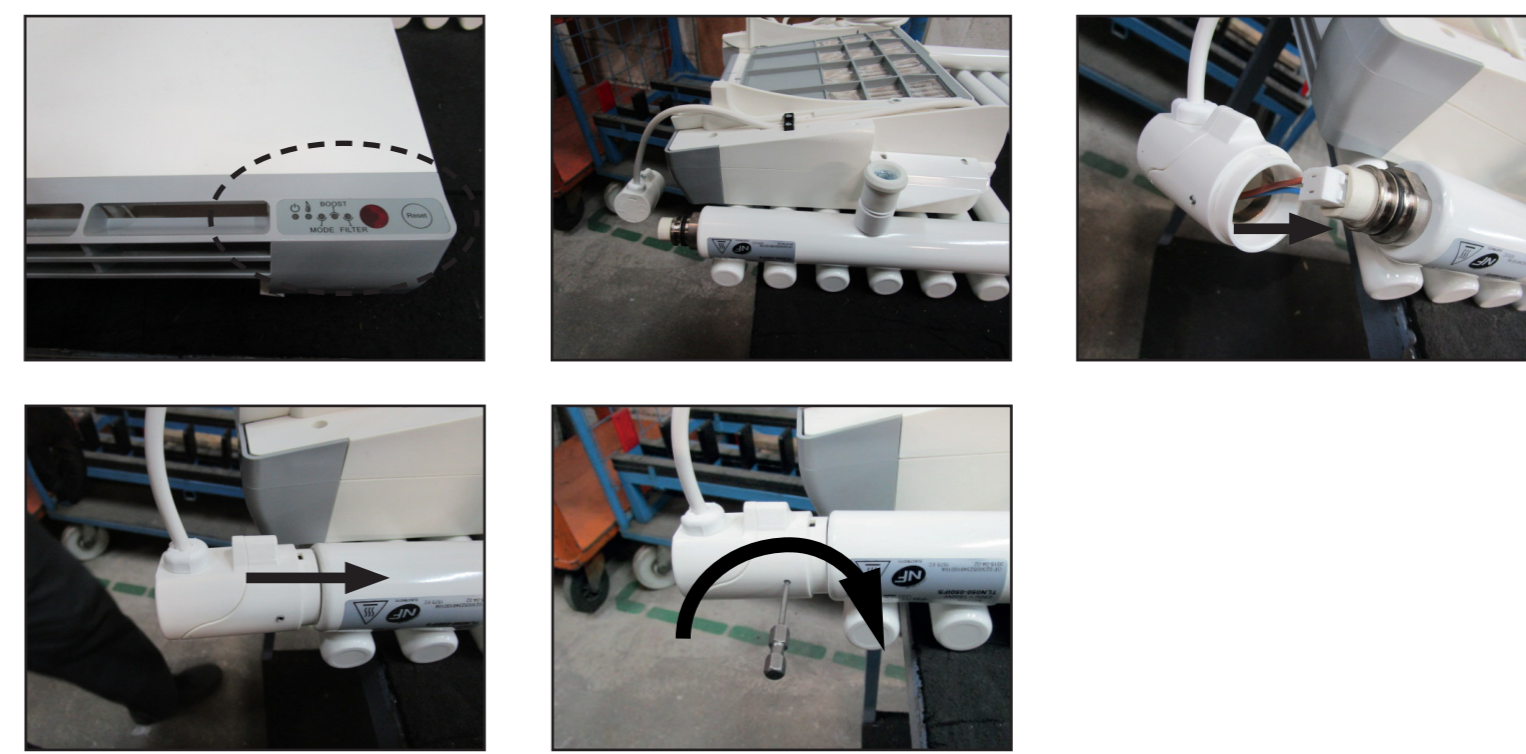
Befestigen Sie den Heizlüfter mit den vier Schrauben des alten Heizlüfters an der Halterung.



Abbau des alten Heizlüfters (Zoom)



Einbau des neuen Heizlüfters (Zoom)



ERFORDERLICHE WERKZEUGE UND MATERIALIEN:

- Torx-Schraubendreher (Größe T10)

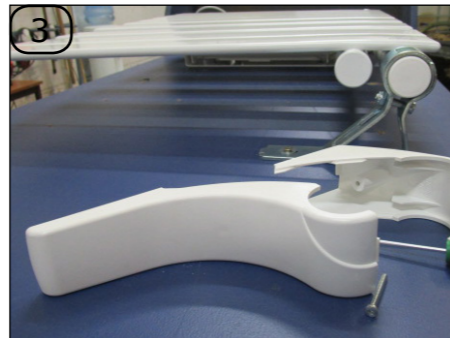
VORGEHENSWEISE:

Führen Sie vor dem Beginn der Arbeiten die folgenden Vorbereitungen durch:

- Schalten Sie den Heizkörper am Schalter aus;
- Trennen Sie den Heizkörper von der Stromversorgung;
- Legen Sie eine Decke zum Ablegen des Heizkörpers aus.



1 Entfernen Sie die Kunststoffabdeckung der oberen Befestigung, indem Sie die zwei Teile mithilfe des Torx-Schraubendrehers voneinander trennen.

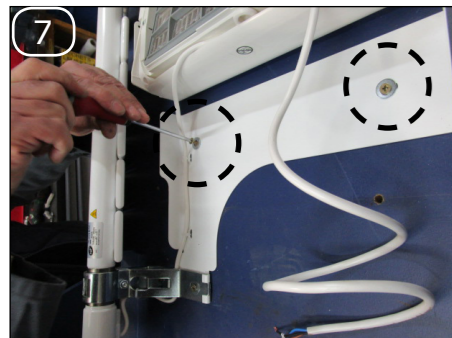


4 Gehen Sie an der unteren Befestigung genauso vor.

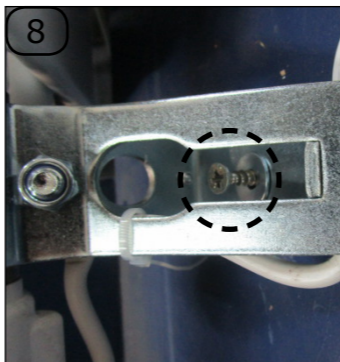
5 Schwenken Sie den Heizkörper von der Wand ab und lösen Sie die untere Schraube auf jeder Seite der Wandbefestigung (Lüfterteil) mithilfe eines Kreuzschlitzschraubendrehers.



6 Anschließend können Sie den Heizlüfter nach oben schwenken, um an die Wandhalterung zu kommen.



7 Lösen Sie die 4 „sichtbaren“ Schrauben vollständig (zwei Schrauben oben an der Halterung und jeweils eine weitere Schraube an der Drehhalterung oben und unten).



8 Drehen Sie die 2 verbleibenden Schrauben (an der Innenseite der oberen und unteren Drehhalterung) lediglich etwas heraus. Sie können den Heizkörper nun anheben und von der Wand nehmen.

ART.-NR. KIT	LEISTUNG
10002387	500W
10002388	750W
10002389	1000W

MATERIALIEN:

- Schraubenschlüssel der Größe 25;
- Drehmomentschlüssel.

LIEFERUMFANG DES KITS:

- 1 Heizpatrone;
- 1 Dichtung;
- 1 Tube Dichtmasse (Loctite);
- 1 Anleitung;
- Saugfähiges Papier oder Tuch.

VORGEHENSWEISE:

Führen Sie vor dem Beginn der Arbeiten die folgenden Vorbereitungen durch:

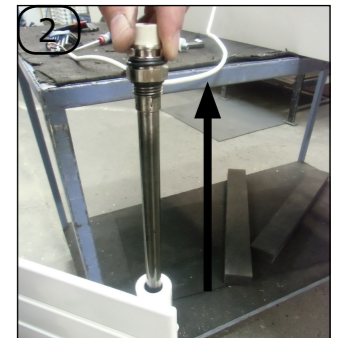
- Schalten Sie den Heizkörper am Schalter aus;
- Trennen Sie den Heizkörper von der Stromversorgung;
- Legen Sie eine Decke zum Ablegen des Heizkörpers aus;
- Stellen Sie den Heizkörper ab und bauen Sie den Heizlüfter wie oben angegeben je nach Modell ab.



1 Stellen Sie den Heizkörper immer so ab, dass die Heizpatrone nach oben zeigt, um zu verhindern, dass Öl ausläuft.

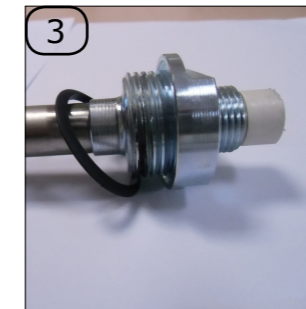


2 Lösen Sie die Heizpatrone mithilfe eines Maulschlüssels der Größe 25 an. Schrauben Sie die Heizpatrone mit der Hand vollständig heraus.

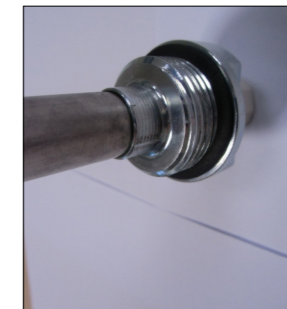


3 Entfernen Sie die Heizpatrone und wischen Sie dabei das Öl mit einem Tuch ab. Reinigen Sie sorgfältig das Gewinde. Es dürfen sich keinerlei Öl- oder Dichtungsrückstände am Heizkörper mehr befinden. Achten Sie bei der Reinigung darauf, dass nichts in den Heizkörper fällt.

! Um Sicherheitsrisiken und Fehlfunktionen des Produkts zu vermeiden, ist das Ablassen oder Nachfüllen von Flüssigkeit ohne eine entsprechende Anweisung untersagt. Das Einfüllen von nicht zugelassenen Flüssigkeiten ist grundsätzlich strengstens untersagt.



3 Schieben Sie den Dichtungsring auf die neue Heizpatrone.



4 Tragen Sie Dichtungsmasse auf die neue Heizpatrone auf.



5 Führen Sie die Heizpatrone in die dafür vorgesehene Öffnung ein. Ziehen Sie die Heizpatrone mithilfe eines Drehmomentschlüssels auf 50 Nm an. Überprüfen Sie, dass die Heizpatrone mit zwei Dichtungsringen versehen ist.

Schließen Sie die Heizpatrone wieder an. Bauen Sie den Heizlüfter und den Heizkörper wieder an und befestigen Sie sie an der Wand wie oben für das jeweilige Modell beschrieben.



RoHS: Entspricht der Richtlinie 2011/65/EG
WEEE: Entspricht der Richtlinie 2012/19/EG
Entsorgung von elektrischen und elektronischen Altgeräten an ihrem Lebensende: Dieses Symbol weist darauf hin, dass das Produkt nicht zusammen mit dem Hausmüll entsorgt werden darf. Es ist zur entsprechenden Sammelstelle zu bringen, die seine Weiterverwertung sicherstellt. Durch eine ordnungsgemäße Entsorgung tragen Sie dazu bei, mögliche nachteilige Auswirkungen auf die Umwelt und die menschliche Gesundheit zu minimieren.

